



สถานการณ์ โรคติดเชื้อไวรัสโคโรนา 2019 Coronavirus Disease 2019 (COVID-19)

ศูนย์บริหารสถานการณ์ โควิด-19 (ศบค.)

วันที่ 3 มกราคม 2564



**สถานการณ์
COVID – 19
ประจำวัน**

รายงานสถานการณ์ COVID-19 ในประเทศไทย

ข้อมูล ณ วันที่ 3 มกราคม 2564

โดย กรมควบคุมโรค กระทรวงสาธารณสุข

ผู้ป่วยรายใหม่วันนี้

+315 ราย

ติดเชื้อในประเทศ 294 ราย

ผู้เดินทางไม่เข้า
สถานที่กักกัน
- ราย

สถานที่กักกัน
ที่รัฐจัดให้
21 ราย

ผู้ป่วยยืนยันสะสม

7,694 ราย

ติดเชื้อในประเทศ 5,650 ราย

ติดเชื้อในแรงงานต่างด้าว
(กักตวงเชิงรุก) 1,460 ราย

ผู้เดินทางจากต่างประเทศ
2,044 ราย

สถานที่กักกันที่รัฐจัดให้
1,510 ราย

หายป่วยแล้ว

4,337 ราย

เพิ่มขึ้น 38 ราย
ร้อยละ (Percentage) 56.37%

เสียชีวิต

64 คน

เพิ่มขึ้น = 0 ราย
ร้อยละ (Percentage) 0.83%

ประวัติเสี่ยง

ผู้เดินทางมาจากต่างประเทศ และเข้า State Quarantine

จาก อาร์เจน 1 ราย ปากีสถาน 3 ราย กูเวต 1 ราย สหรัฐอเมริกา 4 ราย รัสเซีย 2 ราย อิตาลี 1 ราย

อินโดนีเซีย 1 ราย กาตาร์ 2 ราย อียิปต์ 3 ราย เติร์กเมนิสถาน 1 ราย อินเดีย 1 ราย สหราชอาณาจักร 1 ราย

21 ราย

ติดเชื้อภายในประเทศ

274 ราย

ติดเชื้อในแรงงานต่างด้าว (กักตวงเชิงรุก)

20 ราย

รวม 315 ราย

ภาคเหนือ

221

ภาคตะวันออกเฉียงเหนือ

139

ภาคกลาง

3,904

กรุงเทพฯ และนนทบุรี

2,663

ภาคใต้

767

ผู้ป่วยรักษาอยู่

3,293

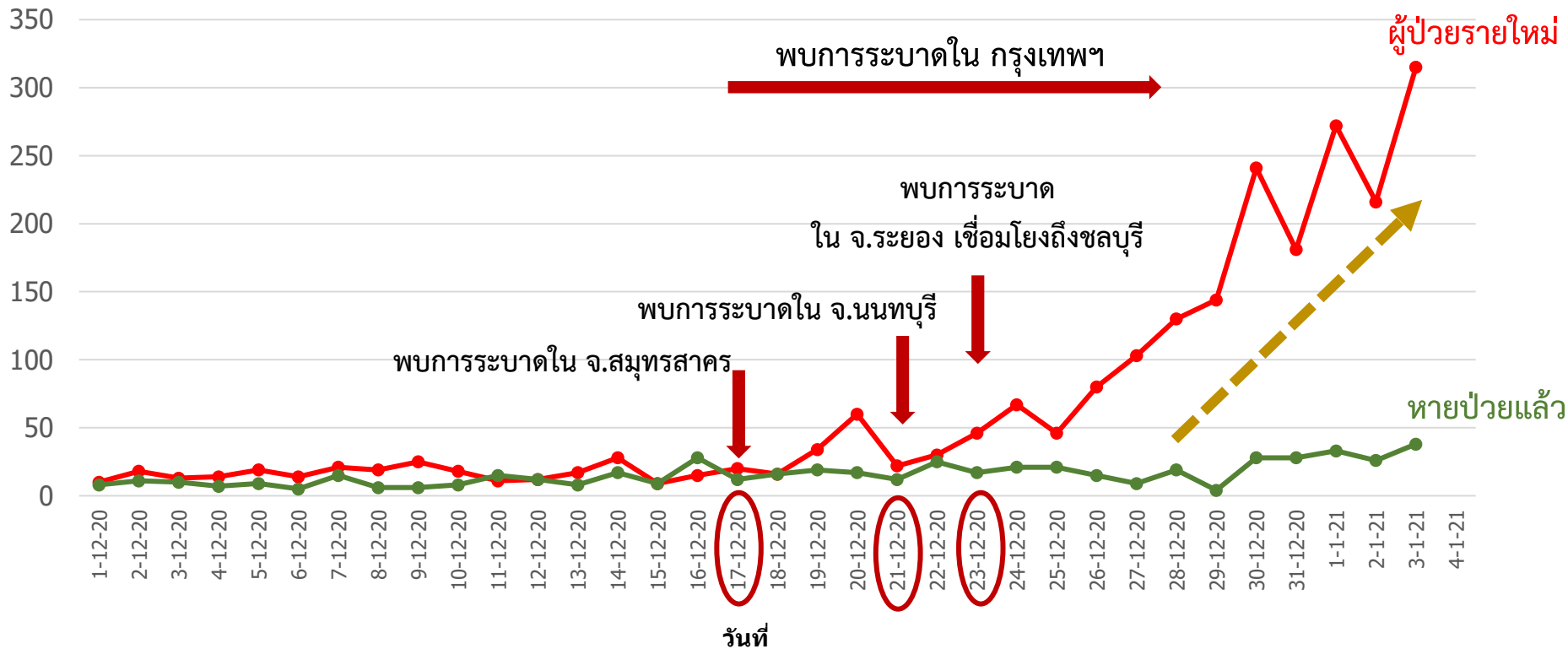
ราย

จำนวนผู้ป่วยยืนยัน
จำแนกตามพื้นที่รักษา (ราย)

จำนวนผู้ป่วยรายใหม่ และผู้ป่วยที่หายป่วยแล้ว จากโรคติดเชื้อไวรัสโคโรนา 2019 รายวัน ประเทศไทย

วันที่ 1 ธันวาคม พ.ศ. 2563 ถึงวันที่ 3 มกราคม 2564

จำนวนผู้ป่วย/
ผู้ติดเชื้อ (ราย)





ผู้ป่วย รายใหม่ ประเทศไทย วันที่ 3 มกราคม 2564

ประวัติเสี่ยง	จำนวน (ราย)
1) ผู้ป่วยรายใหม่ จากระบบเฝ้าระวังและระบบบริการฯ	274
1. มีประวัติเชื่อมโยงกับ cluster จังหวัดสมุทรสาคร	2
2. มีประวัติเชื่อมโยงกับ cluster จังหวัดระยอง	-
3. มีประวัติเชื่อมโยงกับ cluster พัทยา จังหวัดชลบุรี	1
4. ประวัติไปสถานที่เสี่ยงอื่น มีอาชีพเสี่ยง หรือสัมผัสผู้ป่วยก่อนหน้านี้	37
5. อยู่ระหว่างการสอบสวนโรค	234
2) การค้นหาผู้ติดเชื้อเชิงรุกในชุมชน (แรงงานต่างด้าว)	20
3) ผู้ป่วยที่เดินทางมาจากต่างประเทศ และเข้าสถานกักกันทุกประเภท (Quarantine Facilities)	21
รวม	315



ผู้ป่วยรายใหม่ประเทศไทย วันที่ 3 มกราคม 2564 : 315 ราย (ยอดสะสม 7,694 ราย)

1. ติดเชื้อในประเทศ (ผู้ป่วยรายใหม่ จากระบบเฝ้าระวัง และระบบบริการฯ) 294 ราย

1.1 ติดเชื้อในประเทศ (มีประวัติเชื่อมโยงกับ cluster จังหวัดสมุทรสาคร) 2 ราย

	ลักษณะผู้ติดเชื้อ	อาการ	รพ.ที่เข้ารับรักษา
กทม. (1 ราย)	- เพศหญิง 1 ราย อายุ 49 ปี - สัญชาติไทย 1 ราย	- มีอาการป่วย 1 ราย	- รพ.ผู้สูงอายุบางขุนเทียน (1)
สมุทรสงคราม (1 ราย)	- เพศหญิง 1 ราย อายุ 50 ปี - สัญชาติไทย 1 ราย	- มีอาการป่วย 1 ราย	- รพ.สมเด็จพระพุทธเลิศหล้า (1)

1.3 ติดเชื้อในประเทศ (มีประวัติเชื่อมโยงกับ cluster พัทยา จังหวัดชลบุรี) 1 ราย

	ลักษณะผู้ติดเชื้อ	อาการ	รพ.ที่เข้ารับรักษา
กทม. (1 ราย)	- เพศชาย 1 ราย อายุ 43 ปี - สัญชาติไทย 1 ราย	- มีอาการป่วย 1 ราย	- รพ.เอกชน กทม. (1)



ผู้ป่วยรายใหม่ประเทศไทย วันที่ 3 มกราคม 2564 : 315 ราย (ยอดสะสม 7,694 ราย)

1. ติดเชื้อในประเทศ (ผู้ป่วยรายใหม่ จากระบบเฝ้าระวัง และระบบบริการฯ) 294 ราย

1.4 ติดเชื้อในประเทศ (สถานบันเทิง, สถานที่ชุมชน, สัมผัสผู้ป่วยก่อนหน้านี้) 37 ราย

กทม. (15 ราย)	- เพศชาย 8 ราย อายุ 27, 49, 54, 56, 60, 68 ปี - เพศหญิง 9 ราย อายุ 22, 22, 24, 25, 31, 33, 47, 57, 79 ปี - สัญชาติไทย 14, เมียนมา 1 ราย	- ไม่มีอาการป่วย 3 ราย - มีอาการป่วย 12 ราย	- รพ.เอกชน กทม.(10) - รพ.จุฬาลงกรณ์(4) - รพ.ราชพิพัฒน์(1)
เชียงใหม่ (2 ราย)	- เพศชาย 2 ราย อายุ 59, 64 ปี - สัญชาติญี่ปุ่น 2 ราย	- ไม่มีอาการป่วย 2 ราย	- รพ.เอกชน เชียงใหม่(2)
กาญจนบุรี (1 ราย)	- เพศชาย 1 ราย อายุ 53 ปี - สัญชาติไทย 1 ราย	- ไม่มีอาการป่วย 1 ราย	- รพ.เจ้าคุณไพบูลย์(1)
นนทบุรี (2 ราย)	- เพศหญิง 2 ราย อายุ 20, 31 ปี - สัญชาติไทย 1, เมียนมา 1 ราย	- ไม่มีอาการป่วย 2 ราย	- รพ.บำราศนราดรุร(2)
ราชบุรี (5 ราย)	- เพศชาย 5 ราย อายุ 11, 16, 42, 63, 69 ปี - สัญชาติไทย 5 ราย	- ไม่มีอาการป่วย 4 ราย - มีอาการป่วย 1 ราย	- รพ.บางแพ(3) - รพ.ดำเนินสะดวก(2)
ลำปาง (2 ราย)	- เพศชาย 1 ราย อายุ 33 ปี - เพศหญิง 1 ราย อายุ 24 ปี - สัญชาติไทย 2 ราย	- มีอาการป่วย 2 ราย	- รพ.ลำปาง(2)
อ่างทอง (9 ราย)	- เพศชาย 9 ราย อายุ 28, 42, 49, 53, 55, 56, 56, 62, 79 ปี - สัญชาติไทย 9 ราย	- ไม่มีอาการป่วย 1 ราย - มีอาการป่วย 8 ราย	- รพ.อ่างทอง(9)
อำนาจเจริญ (1 ราย)	- เพศหญิง 1 ราย อายุ 26 ปี - สัญชาติลาว 1 ราย	- มีอาการป่วย 1 ราย	- รพ.หัวตะพาน(1)



ผู้ป่วยรายใหม่ประเทศไทย วันที่ 3 มกราคม 2564 : 315 ราย (ยอดสะสม 7,694 ราย)

1. ติดเชื้อในประเทศ (ผู้ป่วยรายใหม่ จากระบบเฝ้าระวัง และระบบบริการฯ) 294 ราย

1.5. ติดเชื้อในประเทศ (รอผลการสอบสวนโรค) 234 ราย

กทม. (2 ราย)	รอผลการสอบสวนโรค
นนทบุรี (1 ราย)	รอผลการสอบสวนโรค
สมุทรสาคร (38 ราย)	รอผลการสอบสวนโรค
ระยอง (43 ราย)	รอผลการสอบสวนโรค
ชลบุรี (62 ราย)	รอผลการสอบสวนโรค
สมุทรปราการ (8 ราย)	รอผลการสอบสวนโรค
จันทบุรี (68 ราย)	รอผลการสอบสวนโรค
ตราด (12 ราย)	รอผลการสอบสวนโรค



ผู้ป่วยรายใหม่ประเทศไทย วันที่ 3 มกราคม 2564 : 315 ราย (ยอดสะสม 7,694 ราย)

2. การติดเชื้อในแรงงานต่างด้าว (คัดกรองเชิงรุกในชุมชน) (มากกว่าร้อยละ 90 ติดเชื้อไม่มีอาการ) 20 ราย

นนทบุรี (3 ราย)	- เพศชาย 2 ราย อายุ 38, 50 ปี - เพศหญิง 1 ราย อายุ 29 ปี - สัญชาติเมียนมา 2, ลาว 1 ราย	- ไม่มีมีอาการป่วย 3 ราย	- รพ.บางบัวทอง 1 (3)
สมุทรสาคร (17 ราย)	รอผลการสอบสวนโรค		

3. ผู้เดินทางมาจากต่างประเทศ คัดกรอง ณ ด่านฯ และเข้าสถานกักกันทุกประเภท (Quarantine Facilities) 21 ราย

ประเทศต้นทาง	เดินทางมาถึงไทย / ผู้ติดเชื้อเที่ยวบินเดียวกัน	ลักษณะผู้ติดเชื้อ	การตรวจหาเชื้อ	เข้าพัก / รพ.
บาร์เรน (1 ราย)	6 ธ.ค. 63	เพศหญิง อายุ 29 ปี สัญชาติไทย อาชีพ ไม่ระบุ	28 ธ.ค. 63 (Day 22) ผลพบเชื้อ ไม่มีอาการ	SQ ชลบุรี/ รพ.บางละมุง
ปากีสถาน (3 ราย)	15 ธ.ค. 63	เพศชาย อายุ 36 ปี สัญชาติไทย อาชีพ นักธุรกิจ	27 ธ.ค. 63 (Day 12) ผลพบเชื้อ ไม่มีอาการ	SQ ชลบุรี/ รพ.แหลมฉบัง
		เพศชาย อายุ 69 ปี สัญชาติไทย อาชีพ ไม่ระบุ		SQ ชลบุรี/ รพ.บางละมุง
คูเวต (1 ราย)	15 ธ.ค. 63	เพศชาย อายุ 43 ปี สัญชาติไทย อาชีพ รับจ้าง	25 ธ.ค. 63 (Day 10) ผลพบเชื้อ ไม่มีอาการ	SQ ชลบุรี/ รพ.บางละมุง



ผู้ป่วยรายใหม่ประเทศไทย วันที่ 3 มกราคม 2564 : 315 ราย (ยอดสะสม 7,694 ราย)

3. ผู้เดินทางมาจากต่างประเทศ คัดกรอง ณ ด่านฯ และเข้าสถานกักกันทุกประเภท (Quarantine Facilities) 21 ราย

ประเทศต้นทาง	เดินทางมาถึงไทย / ผู้ติดเชื้อเที่ยวบินเดียวกัน	ลักษณะผู้ติดเชื้อ	การตรวจหาเชื้อ	เข้าพัก / รพ.
สหรัฐอเมริกา (4 ราย)	17 ธ.ค. 63 / ต่อเครื่องที่ฮ่องกง	เพศชาย อายุ 8 ปี สัญชาติไทย อาชีพ นักเรียน เพศหญิง อายุ 59 ปี สัญชาติไทย อาชีพ แม่บ้าน	29 ธ.ค. 63 (Day 12) ผลพบเชื้อ ไม่มีอาการ	SQ ชลบุรี/ รพ.ชลบุรี
	18 ธ.ค. 63 / ต่อเครื่องที่สหรัฐอาหรับ เอมิเรตส์	เพศหญิง อายุ 37 ปี สัญชาติไทย อาชีพ ไม่ระบุ	30 ธ.ค. 63 (Day 12) ผลพบเชื้อ ไม่มีอาการ	SQ ชลบุรี/ รพ.ใน จ.ชลบุรี
	29 ธ.ค. 63	เพศหญิง อายุ 35 ปี สัญชาติไทย อาชีพ บุคลากรทาง การแพทย์	29 ธ.ค. 63 (Day 0) ผลพบเชื้อ มีไข้	SQ ชลบุรี/ รพ.ชลบุรี
รัสเซีย (2 ราย)	18 ธ.ค. 63 / ต่อเครื่องที่สหรัฐอาหรับ เอมิเรตส์	เพศชาย อายุ 23 ปี สัญชาติรัสเซีย อาชีพ ไม่ระบุ เพศหญิง อายุ 23 ปี สัญชาติรัสเซีย อาชีพ แม่บ้าน	24 ธ.ค. 63 (Day 6) ผลพบเชื้อ ไม่มีอาการ	ASQ สมุทรปราการ/ รพ.สมุทรปราการ



ผู้ป่วยรายใหม่ประเทศไทย วันที่ 3 มกราคม 2564 : 315 ราย (ยอดสะสม 7,694 ราย)

3. ผู้เดินทางมาจากต่างประเทศ คัดกรอง ณ ด่านฯ และเข้าสถานกักกันทุกประเภท (Quarantine Facilities) 21 ราย

ประเทศต้นทาง	เดินทางมาถึงไทย/ ผู้ติดเชื้อเที่ยวบินเดียวกัน	ลักษณะผู้ติดเชื้อ	การตรวจหาเชื้อ	เข้าพัก / รพ.
อิตาลี (1 ราย)	19 ธ.ค. 63 / ต่อเครื่องที่กาตาร์	เพศหญิง อายุ 34 ปี สัญชาติไทย อาชีพ ไม่ระบุ	30 ธ.ค. 63 (Day 11) ผลพบเชื้อ ไม่มีอาการ	SQ ชลบุรี/ รพ.ใน จ.ชลบุรี
อินโดนีเซีย (1 ราย)	24 ธ.ค. 63	เพศชาย อายุ 31 ปี สัญชาติไทย อาชีพ ไม่ระบุ	29 ธ.ค. 63 (Day 5) ผลพบเชื้อ ไม่มีอาการ	SQ ชลบุรี/ รพ.ใน จ.ชลบุรี
กาตาร์ (2 ราย)	24 ธ.ค. 63	เพศชาย อายุ 67 ปี สัญชาติเช็ก อาชีพ เสมียน เพศหญิง อายุ 64 ปี สัญชาติเช็ก อาชีพ แม่บ้าน	29 ธ.ค. 63 (Day 5) ผลพบเชื้อ ไม่มีอาการ	ASQ กทม./ รพ.เอกชน กทม.
อียิปต์ (3 ราย)	25 ธ.ค. 63 / ต่อเครื่องที่เอริโอเปีย	เพศหญิง อายุ 26 ปี สัญชาติไทย อาชีพ ไม่ระบุ เพศหญิง อายุ 29 ปี สัญชาติไทย อาชีพ ไม่ระบุ เพศหญิง อายุ 33 ปี สัญชาติไทย อาชีพ ไม่ระบุ	30 ธ.ค. 63 (Day 5) ผลพบเชื้อ ไม่มีอาการ	SQ ชลบุรี/ รพ.บางละมุง
เอริโอเปีย (1 ราย)	25 ธ.ค. 63	เพศชาย อายุ 32 ปี สัญชาติไทย อาชีพ ไม่ระบุ	30 ธ.ค. 63 (Day 5) ผลพบเชื้อ ไม่มีอาการ	SQ ชลบุรี/ รพ.ใน จ.ชลบุรี
อินเดีย (1 ราย)	26 ธ.ค. 63	เพศหญิง อายุ 30 ปี สัญชาติอินเดีย อาชีพ ไม่ระบุ	31 ธ.ค. 63 (Day 5) ผลพบเชื้อ ไม่มีอาการ	ASQ กทม./ รพ.เอกชน กทม.
สหราชอาณาจักร (1 ราย)	27 ธ.ค. 63	เพศหญิง อายุ 40 ปี สัญชาติไทย อาชีพพนักงานนวด	28 ธ.ค. 63 (Day 1) ผลพบเชื้อ ไอ เจ็บคอ ปวดศีรษะ	PUI ด่านสุวรรณภูมิ/ รพ.สมุทรปราการ



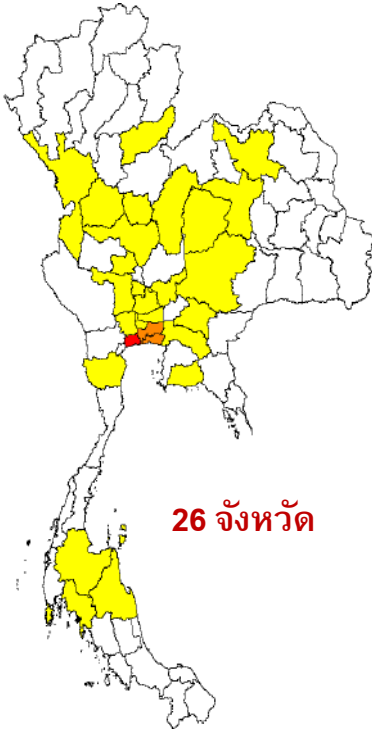
แผนที่แสดงจังหวัดที่พบผู้ป่วยตามจังหวัดที่รับรักษา

วันที่ 18 – 20 ธ.ค. 63



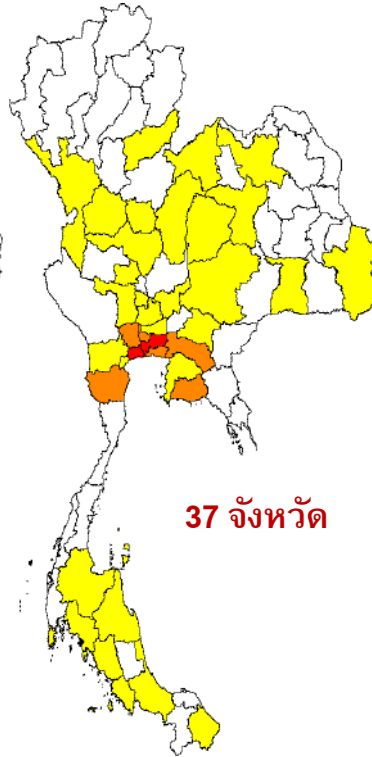
6 จังหวัด

วันที่ 18 - 23 ธ.ค. 63



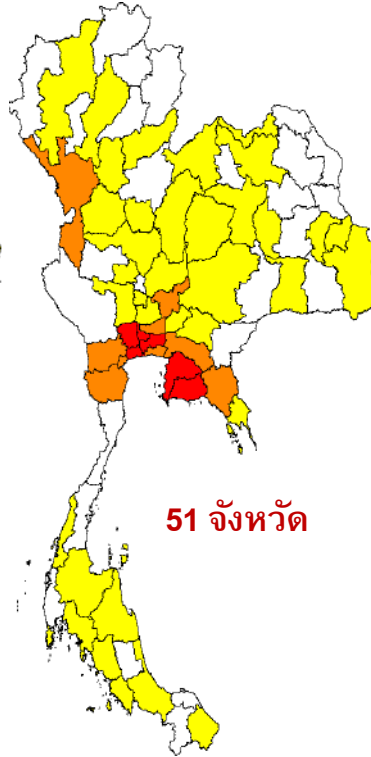
26 จังหวัด

วันที่ 18 - 26 ธ.ค. 63



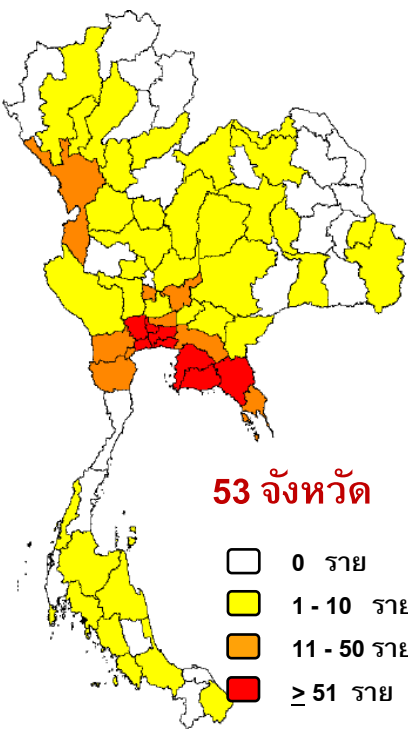
37 จังหวัด

วันที่ 18 - 31 ธ.ค. 63



51 จังหวัด

18 ธ.ค. 63 – 3 ม.ค. 64



53 จังหวัด

- 0 ราย
- 1 - 10 ราย
- 11 - 50 ราย
- ≥ 51 ราย



จำนวนผู้ติดเชื้อโควิดในประเทศไทยรายใหม่ และสะสมวันที่ 15 ธ.ค. 63 - 3 ม.ค. 64

ที่0	จังหวัด	30-ธ.ค.	31-ธ.ค.	1-ม.ค.	2-ม.ค.	3-ม.ค.	รวม (ราย)	Cluster สมุทรสาคร	Cluster ระยอง	NA
รวม		241	193	273	214	294	3,286	2,125	407	757
1	สมุทรสาคร	16	28	104	67	55	1,860**	1,796	-	64
2	ระยอง	54	77	37	27	43	321	-	310	12
3	ชลบุรี	108	16	51	32	62	301	2	61	238
4	กรุงเทพมหานคร	17	19	20	18	19	217	110	11	96
5	จันทบุรี	7	5	29	10	68	122	-	10	112
6	สมุทรปราการ	1	7	13	23	8	88	28	2	58
7	นนทบุรี	21	13	-	25	6	81	17	1	63
8	นครปฐม	5	-	1	2	-	62	35	-	27
9	ตราด	1	3	7	-	12	23	-	1	22
10	เพชรบุรี	3	-	-	-	-	22	16	-	6
11	ปทุมธานี	-	1	2	3	-	18	10	-	8
12	ราชบุรี	-	2	-	1	5	16	9	-	7
13	สมุทรสงคราม	-	-	-	-	1	14	11	-	2
14	ตาก	-	5	-	1	-	13	-	1	12
15	ฉะเชิงเทรา	-	1	1	-	-	13	11	-	2



จำนวนผู้ติดเชื้อโควิดในประเทศไทยรายใหม่ และสะสมวันที่ 15 ธ.ค. 63 – 3 ม.ค. 64

ที่	จังหวัด	30-ธ.ค.	31-ธ.ค.	1-ม.ค.	2-ม.ค.	3-ม.ค.	รวม (ราย)	Cluster สมุทรสาคร	Cluster ระยอง	NA
16	อ่างทอง	-	-	1	2	9	12	1	-	11
17	สระบุรี	3	-	-	-	-	11	8	-	3
18	ชัยภูมิ	-	-	-	-	-	7	7	-	-
19	ชัยนาท	-	-	-	1	-	7	7	-	-
20	พระนครศรีอยุธยา	2	-	-	1	-	7	4	1	2
21	นครราชสีมา	-	-	-	-	-	7	7	-	-
22	กระบี่	-	-	-	-	-	6	6	-	-
23	พิจิตร	-	-	-	-	-	4	4	-	-
24	ขอนแก่น	-	-	-	-	-	3	3	-	-
25	นครนายก	1	-	-	-	-	3	2	-	1
26	ภูเก็ต	-	-	-	-	-	3	3	-	-
27	อุดรดิตถ์	-	-	-	-	-	3	2	-	1
28	กำแพงเพชร	-	-	-	-	-	2	2	-	-
29	นครสวรรค์	-	-	-	-	-	2	2	-	-
30	นครศรีธรรมราช	-	1	1	-	-	2	2	-	-



จำนวนผู้ติดเชื้อโควิดในประเทศไทยรายใหม่ และสะสมวันที่ 15 ธ.ค. 63 – 3 ม.ค. 64

ที่	จังหวัด	30-ธ.ค.	31-ธ.ค.	1-ม.ค.	2-ม.ค.	3-ม.ค.	รวม (ราย)	Cluster สมุทรสาคร	Cluster ระยอง	NA
31	สุพรรณบุรี	-	-	-	1	-	2	1	-	1
32	สตูล	-	-	-	-	-	2	2	-	-
33	สงขลา	-	-	-	-	-	2	2	-	-
34	ปราจีนบุรี	-	-	-	-	-	2	2	-	-
35	สุรินทร์	-	-	1	-	-	2	1	1	-
36	สระแก้ว	-	-	2	-	-	2	-	-	2
37	เชียงใหม่	-	-	-	-	2	3	-	1	2
38	นราธิวาส	-	-	-	-	-	1	1	-	-
39	เพชรบูรณ์	-	-	-	-	-	1	1	-	-
40	ระนอง	1	-	-	-	-	1	1	-	-
41	ลพบุรี	-	-	-	-	-	1	1	-	-
42	ลำปาง	-	-	-	-	2	1	-	1	2
43	เลย	-	-	-	-	-	1	1	-	-
44	สุโขทัย	-	-	-	-	-	1	1	-	-
45	ตรัง	-	-	-	-	-	1	1	-	-

*หมายเหตุ: จังหวัดพบผู้ป่วยใหม่วันนี้

แหล่งข้อมูลและจัดทำโดย : กรมควบคุมโรค กระทรวงสาธารณสุข (ข้อมูล ณ วันที่ 3 ม.ค. 2564 เวลา 00.00 น.)



จำนวนผู้ติดเชื้อโควิดในประเทศไทยรายใหม่ และสะสมวันที่ 15 ธ.ค. 63 – 3 ม.ค. 64

ที่	จังหวัด	30-ธ.ค.	31-ธ.ค.	1-ม.ค.	2-ม.ค.	3-ม.ค.	รวม (ราย)	Cluster สมุทรสาคร	Cluster ระยอง	NA
46	ลำพูน	-	-	1	-	-	1	-	1	-
47	มหาสารคาม	-	1	-	-	-	1	1	-	-
48	กาญจนบุรี	-	1	-	-	1	2	-	1	1
49	หนองคาย	-	1	-	-	-	1	1	-	-
50	สุราษฎร์ธานี	-	-	-	-	-	1	1	-	-
51	อำนาจเจริญ	1	-	-	-	1	2	-	1	2
52	อุดรธานี	-	-	-	-	-	1	1	-	-
53	อุบลราชธานี	-	-	1	-	-	1	1	-	-

**หมายเหตุ: (-1*) จังหวัดที่มีผู้ป่วยในรพ. กลับบ้าน และไม่พบผู้ป่วยรายใหม่ในช่วง 14 วัน ที่ผ่านมา*



สถานการณ์ COVID-19 ทั่วโลก 216 ประเทศ 2 เขตบริหารพิเศษ 2 เรือสำราญ

Confirmed 84,975,277
+549,080

Severe 106,510
-6 (0.1%)

Recovered 60,093,000
+443,659 (70.7%)

Deaths 1,843,313
+8,140 (2.2%)

PLACES		CONFIRMED	NEW CASES	DEATHS	ACTIVE CASES	PLACES		CONFIRMED	NEW CASES	DEATHS	ACTIVE CASES
1	USA	20,904,701	232,227	358,682(2,107)	8,184,632	11	Colombia	1,666,408	11,528	43,765(270)	91,670
2	India	10,324,631	21,222	149,471(266)	248,633	12	Argentina	1,634,834	5,240	43,375(56)	144,367
3	Brazil	7,716,405	15,827	195,742(301)	751,243	13	Mexico	1,443,544	11,091	126,851(700)	225,788
4	Russia	3,212,637	26,301	58,002(447)	555,600	14	Poland	1,312,780	6,945	29,058(102)	228,286
5	France	2,643,239	3,466	64,921(156)	2,383,144	15	Iran	1,237,474	6,045	55,438(101)	177,710
6	UK	2,599,789	57,725	74,570(445)	N/A	16	South Africa	1,088,889	15,002	29,175(288)	162,010
7	Turkey	2,232,035	11,180	21,295(202)	84,308	17	Ukraine	1,069,517	5,038	18,731(51)	328,171
8	Italy	2,141,201	11,831	74,985(364)	577,062	18	Peru	1,018,099	900	37,773(49)	23,526
9	Spain	1,936,718	0	50,837	N/A	19	Netherlands	813,765	8,601	11,565(36)	N/A
10	Germany	1,771,017	8,492	34,753(234)	368,164	20	Indonesia	758,473	7,203	22,555(226)	110,400

136 Thailand 7,694 (+315) cases 64 Deaths

(ข้อมูล ณ วันที่ 3 มกราคม 2564 เวลา 10.00 น.)

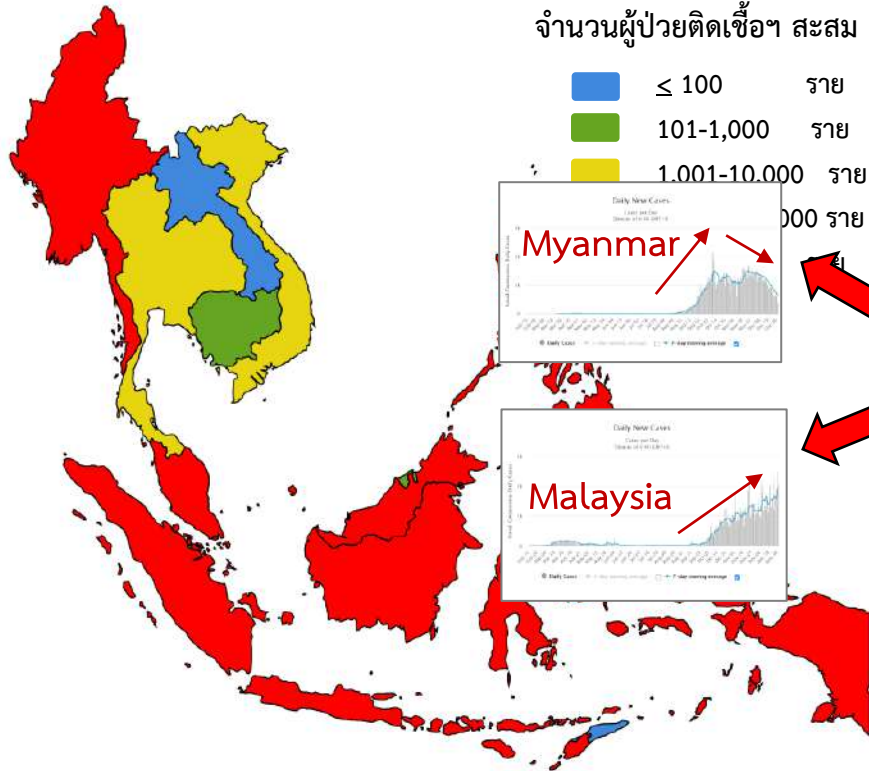
ที่มา : worldometers



สถานการณ์ COVID-19 ประเทศในทวีปเอเชีย

ประเทศในเอเชียพบผู้ป่วยอย่างต่อเนื่อง ได้แก่

อินเดีย อินโดนีเซีย ปากีสถาน ญี่ปุ่น บังคลาเทศ ฟิลิปปินส์ เมียนมา



	PLACES	CONFIRMED	NEW CASES	DEATHS	ACTIVE CASES
2	India	10,324,631	21,222	149,471(266)	248,633
20	Indonesia	758,473	7,203	22,555(226)	110,400
27	Bangladesh	515,184	684	7,599(23)	47,965
28	Pakistan	484,362	2,184	10,258(82)	35,130
29	Philippines	476,916	1,097	9,253(5)	27,721
42	Japan	238,012	3,617	3,514(54)	38,078
58	Myanmar	125,616	574	2,711(14)	14,245
70	Malaysia	117,373	2,295	483(9)	22,398
86	S. Korea	63,244	818	962(25)	17,775
88	Singapore	58,662	33	29	157
136	Thailand	7,694	315	64	3,293
170	Vietnam	1,482	8	35	110
190	Cambodia	379	1	0	17
197	Brunei	157	0	3	5
205	Laos	41	0	0	1



เกาหลีใต้ยกระดับคุมโควิด ห้ามจับกลุ่มเกิน 4 คนทั่วประเทศ

ผู้เสียชีวิตจากโรคโควิด-19 สะสมในเกาหลีใต้ใกล้ถึง 1,000 คน ขณะที่รัฐบาลขยายคำสั่งห้ามรวมตัวในสถานที่สาธารณะเกิน 4 คน ให้มีผลทั่วประเทศ จากเดิมคือเฉพาะกรุงโซลและพื้นที่ใกล้เคียง ศูนย์ควบคุมและป้องกันโรคเกาหลี (เคซีดีซี) รายงานสถิติเกี่ยวกับโรคโควิด-19 ในรอบ 24 ชั่วโมงที่ผ่านมาของเกาหลีใต้ ยืนยันผู้ติดเชื้อสะสมอย่างน้อย 62,593 คน เพิ่มขึ้น 824 คน แบ่งเป็นผู้เดินทางมาจากต่างประเทศ 36 คน และติดเชื้อภายในประเทศ 788 คน โดยศูนย์กลางการแพร่ระบาดยังคงเป็นกรุงโซล เมืองอินชอน และจังหวัดคย็องกี





รัฐมีประชากรมากที่สุดในออสเตรเลียบังคับสวมแมสก์

รัฐนิวเซาท์เวลส์ ซึ่งเป็นรัฐมีประชากรมากที่สุดในออสเตรเลีย ประกาศมาตรการบังคับสวมหน้ากากอนามัย ในสถานที่สาธารณะ หากฝ่าฝืนต้องจ่ายครั้งละประมาณ 4,600 บาท มุขมนตรีรัฐนิวเซาท์เวลส์ ซึ่งเป็นรัฐมีประชากรมากที่สุดในออสเตรเลีย แถลงเมื่อวันเสาร์ ว่านับตั้งแต่วันอาทิตย์ที่ 3 ม.ค.นี้เป็นต้นไป "จนกว่าจะมีการเปลี่ยนแปลง" การสวมหน้ากากอนามัยหรือหน้ากากผ้าในสถานที่สาธารณะ ไม่ว่าจะในร่มหรือกลางแจ้ง "เป็นสิ่งที่ต้องปฏิบัติ"





**รายงาน
มาตรการ
รายวัน**

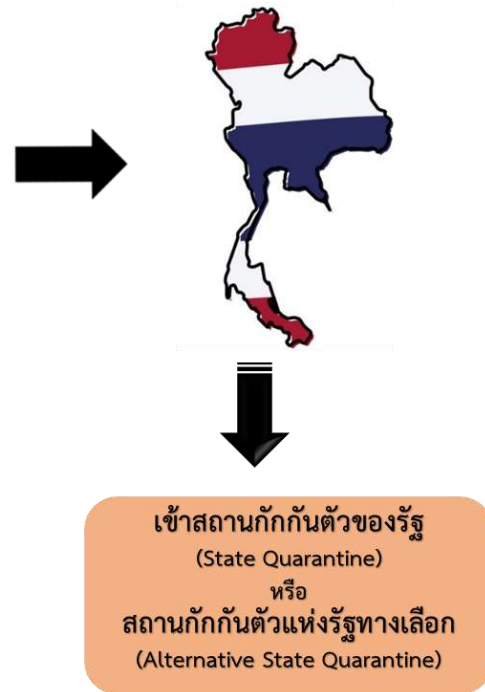
เที่ยวบินนำคนไทยที่ตกค้างกลับไทย วันที่ 3 มกราคม 2564

ข้อมูล ณ วันที่ 3 มกราคม 2564
กระทรวงการต่างประเทศ



 <p>กาตาร์ (โดฮา) QR830 สุวรรณภูมิ 4 คน 06.35 น.</p>	 <p>บาห์เรน (มานามา) GF152 สุวรรณภูมิ 1 คน 06.50 น.</p>	 <p>สวิตเซอร์แลนด์ (ซูริก) LX180 สุวรรณภูมิ 20 คน 08.35 น.</p>
 <p>สหราชอาณาจักร (ลอนดอน) BA9 สุวรรณภูมิ 1 คน 09.40 น.</p>	 <p>ไต้หวัน CI831 สุวรรณภูมิ 3 คน 09.50 น.</p>	 <p>ไต้หวัน BR211 สุวรรณภูมิ 6 คน 10.40 น.</p>
 <p>สหรัฐอาหรับเอมิเรตส์ (ดูไบ) EK384 ภูเก็ต 15 คน 12.05 น.</p>	 <p>สหรัฐอาหรับเอมิเรตส์ (อาบูดาบี) EY406 สุวรรณภูมิ 2 คน 12.15 น.</p>	 <p>กาตาร์ (โดฮา) QR836 สุวรรณภูมิ 15 คน 12.40 น.</p>
 <p>เนเธอร์แลนด์ (อัมสเตอร์ดัม) KL811 สุวรรณภูมิ 2 คน 13.45 น.</p>	 <p>ฮ่องกง CX653 สุวรรณภูมิ 4 คน 14.05 น.</p>	 <p>สิงคโปร์ SQ712 สุวรรณภูมิ 3 คน 17.00 น.</p>

รวมวันที่ 3 ม.ค.
76 คน



เที่ยวบินนำคนไทยที่ตกค้างกลับไทย วันที่ 4 มกราคม 2564

ข้อมูล ณ วันที่ 3 มกราคม 2564
กระทรวงการต่างประเทศ

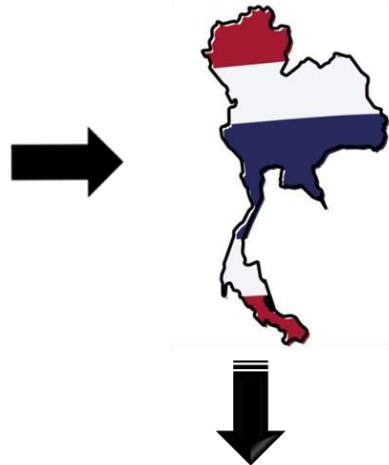


 สหราชอาณาจักร
(ลอนดอน) TG911
สุวรรณภูมิ
300 คน 06.15 น.

 เดนมาร์ก
(โคเปนเฮเกน) TG951
สุวรรณภูมิ
30 คน 07.20 น.

 ซาอุดีอาระเบีย
(ผ่านอาบูดาบี) EY406
สุวรรณภูมิ
1 คน 12.15 น.

รวมวันที่ 4 ม.ค.
331 คน



เข้าสถานกักกันตัวของรัฐ
(State Quarantine)
หรือ
สถานกักกันตัวแห่งรัฐทางเลือก
(Alternative State Quarantine)

เที่ยวบินนำคนไทยที่ตกค้างกลับไทย

ข้อมูล ณ วันที่ 3 มกราคม 2564
กระทรวงการต่างประเทศ



JAN
5



3 เที่ยวบิน
มาเลเซีย (กัวลาลัมเปอร์)
บรูไน (พารอ)
จอร์แดน/ซาอุดีอาระเบีย (ผ่านโดฮา)

JAN
6

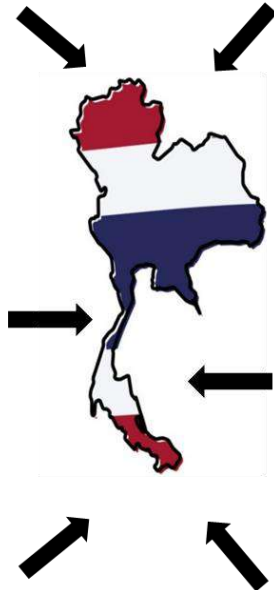


5 เที่ยวบิน
ญี่ปุ่น (โตเกียว)
ออสเตรเลีย (ผ่านสิงคโปร์)
ฮ่องกง
ไต้หวัน (ไทเป) x 2

DEC
7



5 เที่ยวบิน
โมร็อกโก/คูเวต (ผ่านโดฮา)
กาตาร์ (โดฮา) x 2
เยอรมนี (แฟรงก์เฟิร์ต)
ญี่ปุ่น (โตเกียว)



JAN
8



5 เที่ยวบิน
รัสเซีย (มอสโก)
รัสเซีย/ไมซ์มิก (ผ่านโดฮา)
กัมพูชา (พนมเปญ)
สหรัฐอเมริกา (ผ่านโดฮา)
ไต้หวัน (ไทเป)

JAN
9



6 เที่ยวบิน
เยอรมนี (แฟรงก์เฟิร์ต)
อิตาลี/โปแลนด์ (ผ่านโดฮา)
ซาอุดีอาระเบีย (ผ่านแอดดิสอาบาบา)
เปรู/ปานามา (ผ่านอัมสเตอร์ดัม)
ศรีลังกา (ผ่านสิงคโปร์)
โมร็อกโก/ลิเบีย (ผ่านตูนิส)

JAN
10



3 เที่ยวบิน
มัลดีฟส์ (ผ่านสิงคโปร์)
ญี่ปุ่น (โอซากา)
ฝรั่งเศส (ปารีส)

ยอดสะสมตั้งแต่เริ่มโครงการ**ผู้ใช้งาน****52,492,476 คน (เพิ่ม 282,978)**

ผ่านแพลตฟอร์มไทยชนะ = 51,335,775 คน (เพิ่ม 193,067)



ผ่านแอปฯ ไทยชนะ = 1,156,701 คน (เพิ่ม 8,911)

**กิจการ/ร้านค้า
ลงทะเบียน****327,853 แห่ง (เพิ่ม 1,747)**

DOWNLOAD

**ดาวน์โหลดใช้
แอปพลิเคชัน****1,214,985 ครั้ง (เพิ่ม 12,413)**

เช็คอินร้าน

ร้อยละการเช็คอิน

ผ่านแพลตฟอร์ม | 91.7%



ผ่านแอปฯ | 8.3%



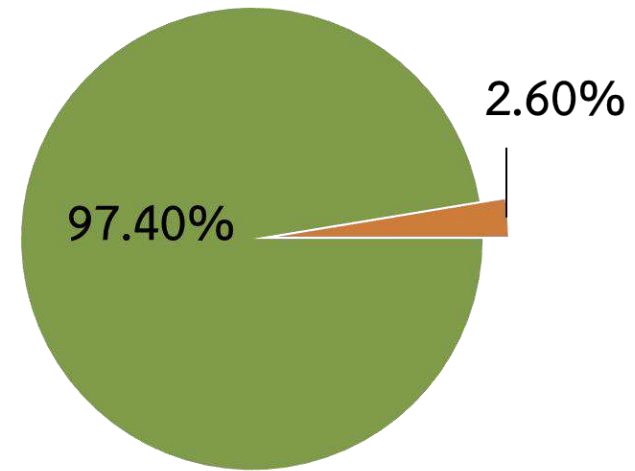
ศูนย์ปฏิบัติการแก้ไขสถานการณ์ฉุกเฉินด้านความมั่นคง

การตรวจกิจการ/กิจกรรมตามมาตรการผ่อนคลาย



ผลการตรวจ	2 ม.ค.64	1 ก.ค.63-2 ม.ค.64
จำนวน	18,577	2,905,752
ปฏิบัติไม่ครบ	483 (2.60%)	83,615 (2.88%)
ไม่มี "ไทยชนะ"	483 (2.60%)	-
ไม่ปฏิบัติ	0 (0%)	-

ผลการตรวจ "Platform ไทยชนะ" 2 ม.ค.64



■ มี Platform ไทยชนะ ■ ไม่มี Platform ไทยชนะ

ตรวจตามมาตรการหลัก

ชุดตรวจรวม	ชุดตรวจทั่วไป	ชุดตรวจส่วนกลาง
90	1, 810	148

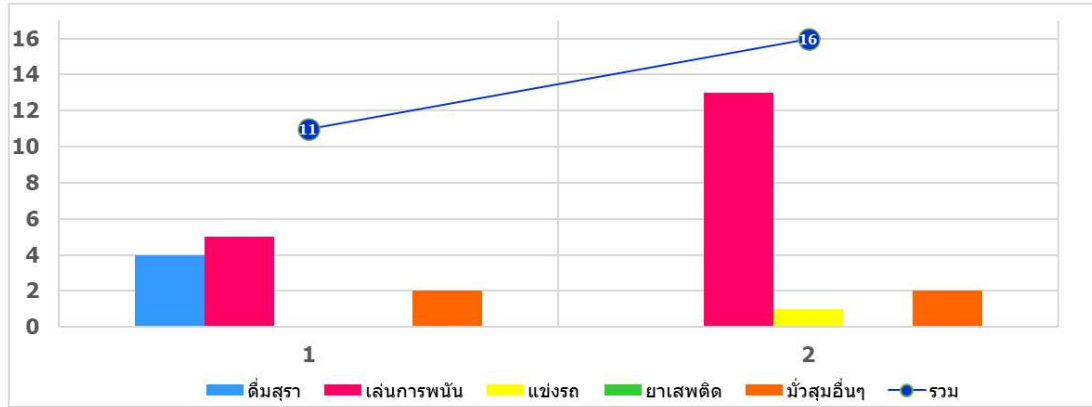


ตรวจอื่นๆ

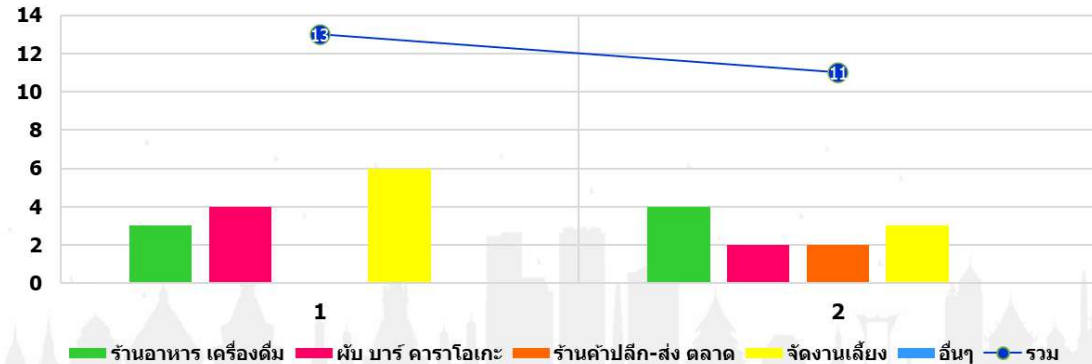
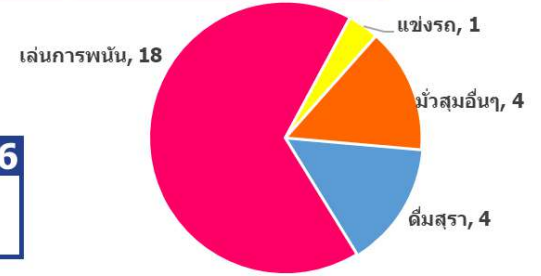
ชุดตรวจตามมาตรการเสริม
กทม. สปก.จ. สปก.อ.สปก.ต. สปท.

ชุดตรวจเฉพาะ (ตามคู่มือ)
สธ. พณ. กก. วธ. ทส.

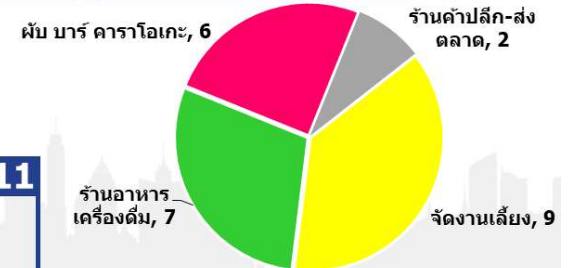
ข้อมูล ณ วันที่ 1-2 มกราคม 2564



ร้องเรียนเรื่อง การมั่วสุม/การกระทำผิด พ.ร.ก.ฯ



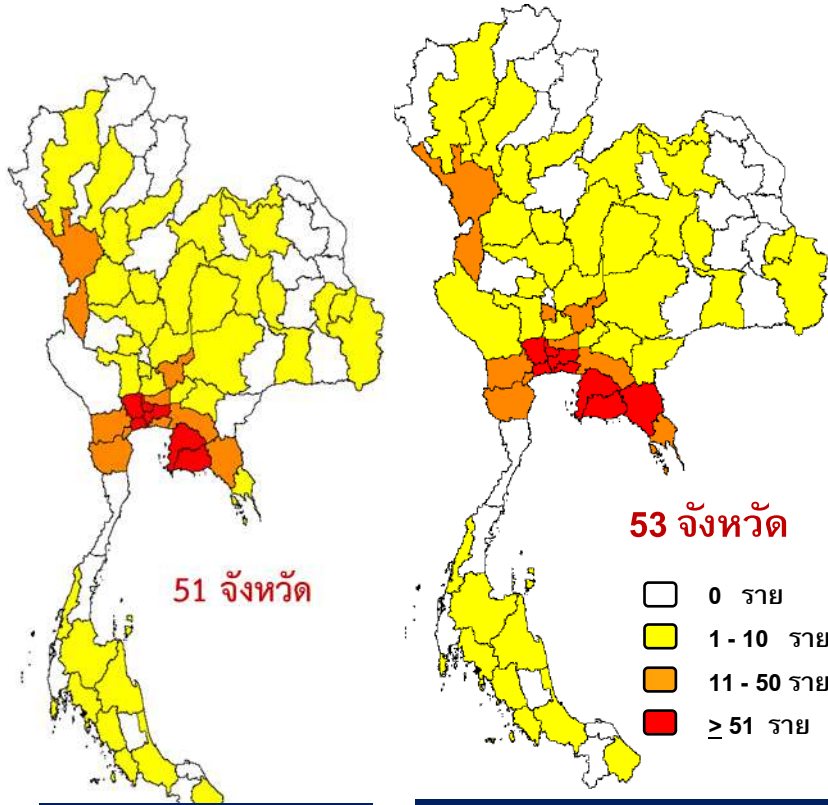
ร้องเรียนเรื่อง การไม่ปฏิบัติตามมาตรการพ่อนคลาย





Q&A

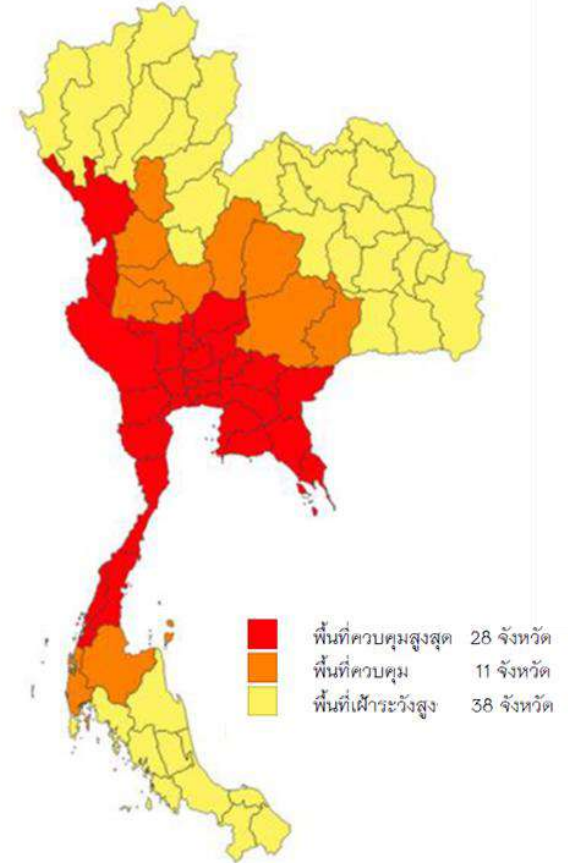
แผนที่การแพร่ระบาด



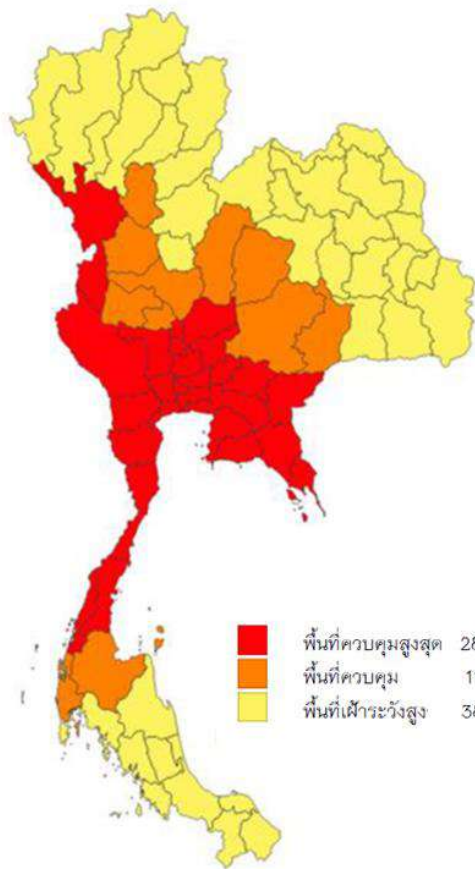
26 - 31 ธ.ค. 63

31 ธ.ค. 63 - 3 ม.ค. 64

แผนที่มาตรการ



พื้นที่ที่ประกาศใช้มาตรการควบคุมแบบบูรณาการ (4 ม.ค. 64)



1	พื้นที่ควบคุมสูงสุด (28 จังหวัด)	ตาก , นนทบุรี , ปทุมธานี , พระนครศรีอยุธยา , สระบุรี , ลพบุรี , สิงห์บุรี , อ่างทอง , นครนายก , กาญจนบุรี , นครปฐม , ราชบุรี , สุพรรณบุรี , ประจวบคีรีขันธ์ , เพชรบุรี , สมุทรสงคราม , สมุทรสาคร , ฉะเชิงเทรา , ปราจีนบุรี , สระแก้ว , สมุทรปราการ , จันทบุรี , ชลบุรี , ตราด , ระยอง , ชุมพร , ระนอง , กรุงเทพฯ
2	พื้นที่ควบคุม (11 จังหวัด)	สุโขทัย , กำแพงเพชร , นครสวรรค์ , อุทัยธานี , ชัยนาท , เพชรบูรณ์ , ชัยภูมิ , บุรีรัมย์ นครราชสีมา , สุราษฎร์ธานี , พังงา
3	พื้นที่เฝ้าระวังสูง (38 จังหวัด)	จังหวัดที่เหลือของประเทศไทย จำนวน 38 จังหวัด
4	พื้นที่เฝ้าระวัง	-

